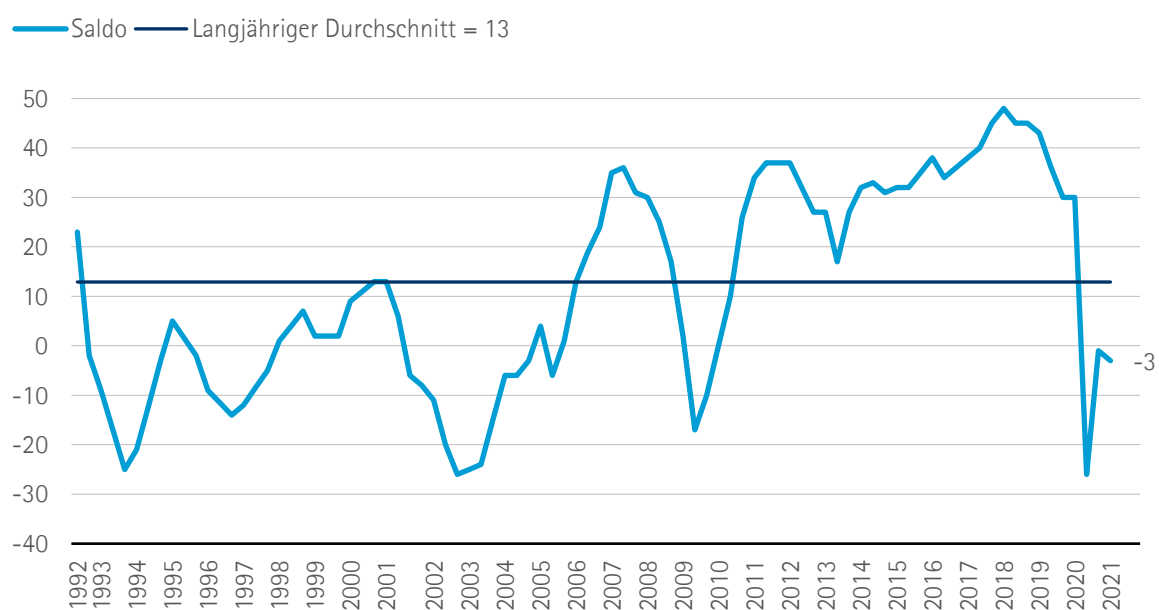


Zeitreihen der DIHK-Umfragen

Geschäftslage; Anteile in Prozent, Saldo in Punkten

	Insgesamt				nach Wirtschaftszweigen				nach Unternehmensgrößenklassen			
	gut	befriedigend	schlecht	Saldo Deutschland	Saldo Industrie	Saldo Baugewerbe	Saldo Handel	Saldo Dienstleister	Saldo 1-19 Beschäftigte	Saldo 20-199 Beschäftigte	Saldo 200-999 Beschäftigte	Saldo ab 1000 Beschäftigte
Jahresbeginn 2015	41	50	9	32	30	34	18	37	26	31	37	37
Frühsommer 2015	41	50	9	32	32	35	23	34	25	30	37	42
Herbst 2015	44	47	9	35	30	43	24	40	31	35	37	36
Jahresbeginn 2016	46	46	8	38	34	41	28	42	33	37	40	44
Frühsommer 2016	43	48	9	34	31	41	27	37	29	33	40	38
Herbst 2016	44	48	8	36	32	54	26	39	33	36	36	41
Jahresbeginn 2017	46	46	8	38	36	52	28	40	33	37	41	43
Frühsommer 2017	48	44	8	40	44	56	28	39	32	38	48	47
Herbst 2017	51	43	6	45	48	64	31	45	39	49	51	48
Jahresbeginn 2018	54	40	6	48	54	62	35	47	41	53	55	53
Frühsommer 2018	51	43	6	45	52	62	30	44	38	50	52	53
Herbst 2018	52	41	7	45	47	70	30	46	40	51	47	47
Jahresbeginn 2019	50	43	7	43	43	66	31	45	39	49	44	42
Frühsommer 2019	45	46	9	36	34	62	27	37	33	41	37	32
Herbst 2019	41	48	11	30	16	63	22	35	31	32	23	17
Jahresbeginn 2020	42	46	12	30	16	59	23	36	30	33	26	23
Frühsommer 2020	19	36	45	-26	-23	30	-28	-33	-32	-20	-21	-20
Herbst 2020	28	43	29	-1	-10	44	5	-3	-3	1	-2	1
Jahresbeginn 2021	29	39	32	-3	6	39	-5	-12	-12	1	13	17

Geschäftslage der Unternehmen – in Punkten

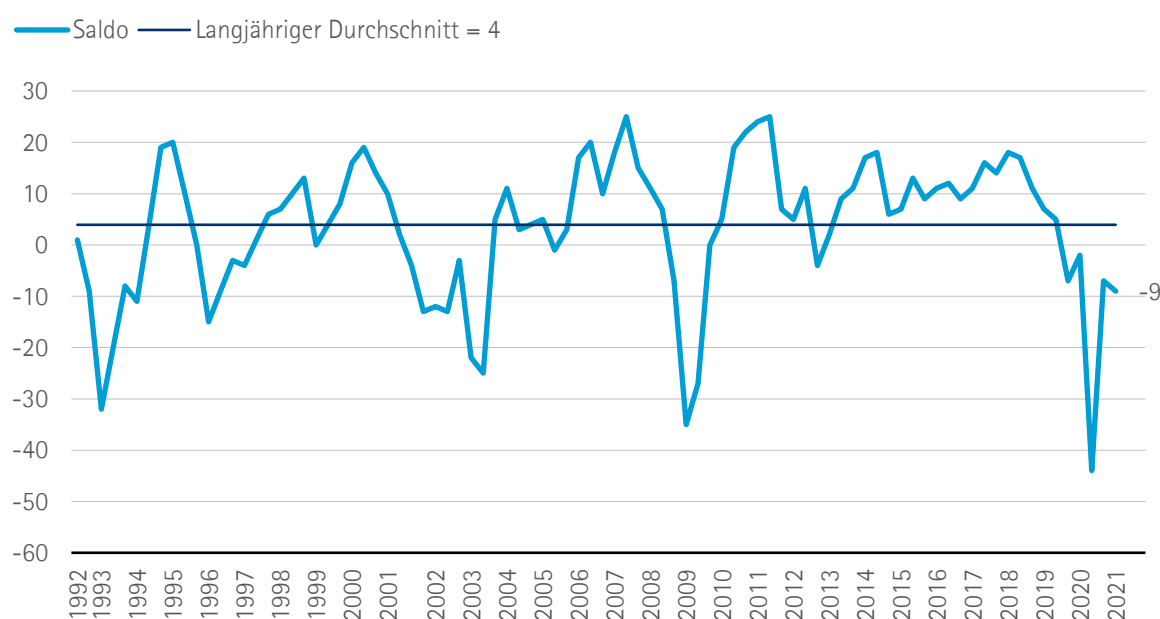


*Frühsommer 2020 geringere Anzahl an Unternehmensantworten aus 40 IHK-Bezirken

Geschäftserwartungen; Anteile in Prozent, Saldo in Punkten

	Insgesamt				nach Wirtschaftszweigen				nach Unternehmensgrößenklassen			
	besser	gleich bleibend	schlechter	Saldo Deutschland	Saldo Industrie	Saldo Baugewerbe	Saldo Handel	Saldo Dienstleister	Saldo 1-19 Beschäftigte	Saldo 20-199 Beschäftigte	Saldo 200-999 Beschäftigte	Saldo ab 1000 Beschäftigte
Jahresbeginn 2015	22	63	15	7	11	-1	4	7	5	9	9	10
Frühsommer 2015	26	61	13	13	17	13	11	12	10	17	13	17
Herbst 2015	23	63	14	9	12	1	9	9	6	12	9	11
Jahresbeginn 2016	24	63	13	11	16	6	9	10	8	14	11	10
Frühsommer 2016	25	62	13	12	15	16	12	11	10	15	12	14
Herbst 2016	22	65	13	9	13	5	7	8	7	12	6	11
Jahresbeginn 2017	24	63	13	11	17	11	8	10	9	14	12	13
Frühsommer 2017	27	62	11	16	21	18	13	14	14	20	15	14
Herbst 2017	25	64	11	14	18	8	12	12	10	17	17	12
Jahresbeginn 2018	27	64	9	18	24	15	12	16	13	21	21	22
Frühsommer 2018	26	65	9	17	20	19	10	17	14	20	16	19
Herbst 2018	22	67	11	11	12	9	7	11	9	12	11	13
Jahresbeginn 2019	22	63	15	7	6	8	2	8	5	9	6	9
Frühsommer 2019	21	63	16	5	1	11	3	7	5	7	3	2
Herbst 2019	16	61	23	-7	-15	-4	-7	-3	-4	-8	-14	-12
Jahresbeginn 2020	18	62	20	-2	-5	-3	-5	0	-2	-2	-4	0
Frühsommer 2020	13	30	57	-44	-43	-38	-46	-45	-42	-45	-45	-50
Herbst 2020	21	51	28	-7	5	-20	-12	-10	-14	-5	6	14
Jahresbeginn 2021	22	47	31	-9	8	-21	-25	-12	-18	-6	9	14

Geschäftserwartungen der Unternehmen – in Punkten

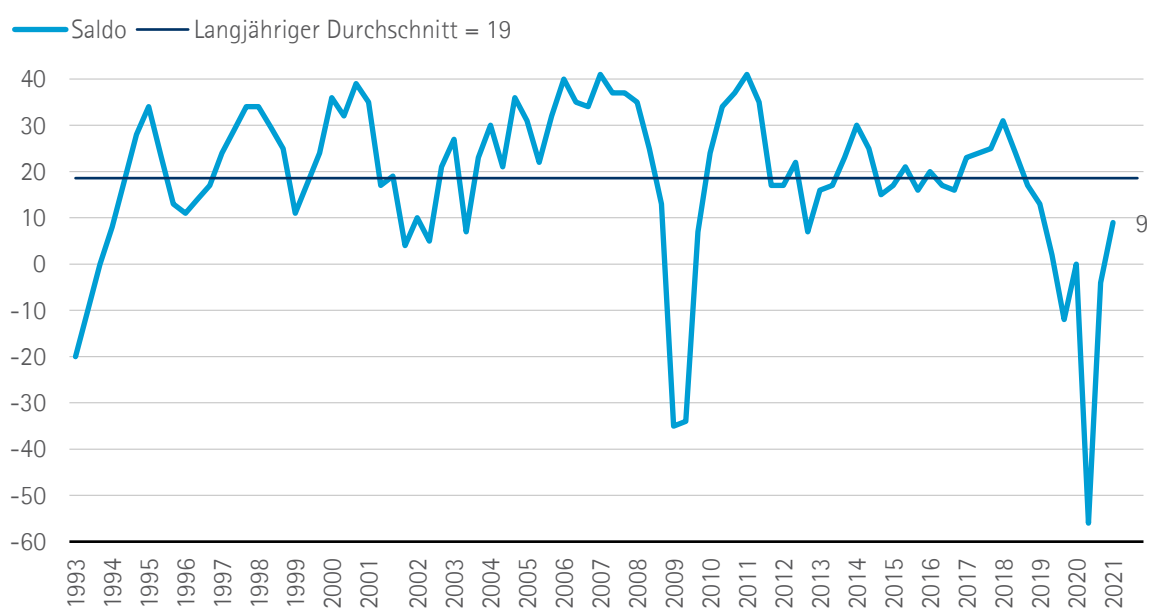


*Frühsommer 2020 geringere Anzahl an Unternehmensantworten aus 40 IHK-Bezirken

Exportorerwartungen der Industrie; Anteile in Prozent, Saldo in Punkten

	Insgesamt				nach Hauptgruppen			nach Unternehmensgrößenklassen			
	höher	gleich bleibend	geringer	Saldo Deutschland	Saldo Vorleistungsgüterproduzenten	Saldo Investitionsgüterproduzenten	Saldo Ge- und Verbrauchsgüterproduzenten	Saldo 1-19 Beschäftigte	Saldo 20-199 Beschäftigte	Saldo 200-999 Beschäftigte	Saldo ab 1000 Beschäftigte
Jahresbeginn 2015	30	57	13	17	16	19	18	3	14	26	32
Frühsommer 2015	31	59	10	21	20	23	20	8	17	28	37
Herbst 2015	30	56	14	16	14	17	21	7	12	22	32
Jahresbeginn 2016	32	56	12	20	19	21	24	7	16	30	37
Frühsommer 2016	29	59	12	17	15	18	23	6	13	24	35
Herbst 2016	29	58	13	16	13	18	19	3	14	21	29
Jahresbeginn 2017	34	55	11	23	21	26	24	8	18	33	42
Frühsommer 2017	33	58	9	24	22	28	21	12	19	36	34
Herbst 2017	34	57	9	25	24	28	25	9	20	40	34
Jahresbeginn 2018	38	55	7	31	31	34	29	19	26	44	44
Frühsommer 2018	33	58	9	24	21	30	21	5	21	34	43
Herbst 2018	30	57	13	17	13	22	19	2	15	26	29
Jahresbeginn 2019	28	57	15	13	9	18	17	5	9	22	25
Frühsommer 2019	24	54	22	2	-5	5	15	-5	0	4	18
Herbst 2019	19	50	31	-12	-17	-13	5	-14	-15	-6	-7
Jahresbeginn 2020	23	54	23	0	-3	-3	13	-8	-4	6	13
Frühsommer 2020	8	28	64	-56	-56	-61	-50	-56	-55	-55	-63
Herbst 2020	26	44	30	-4	-5	-1	-10	-18	-11	8	26
Jahresbeginn 2021	30	49	21	9	10	10	1	-7	3	25	31

Exportorerwartungen der Industrieunternehmen – in Punkten

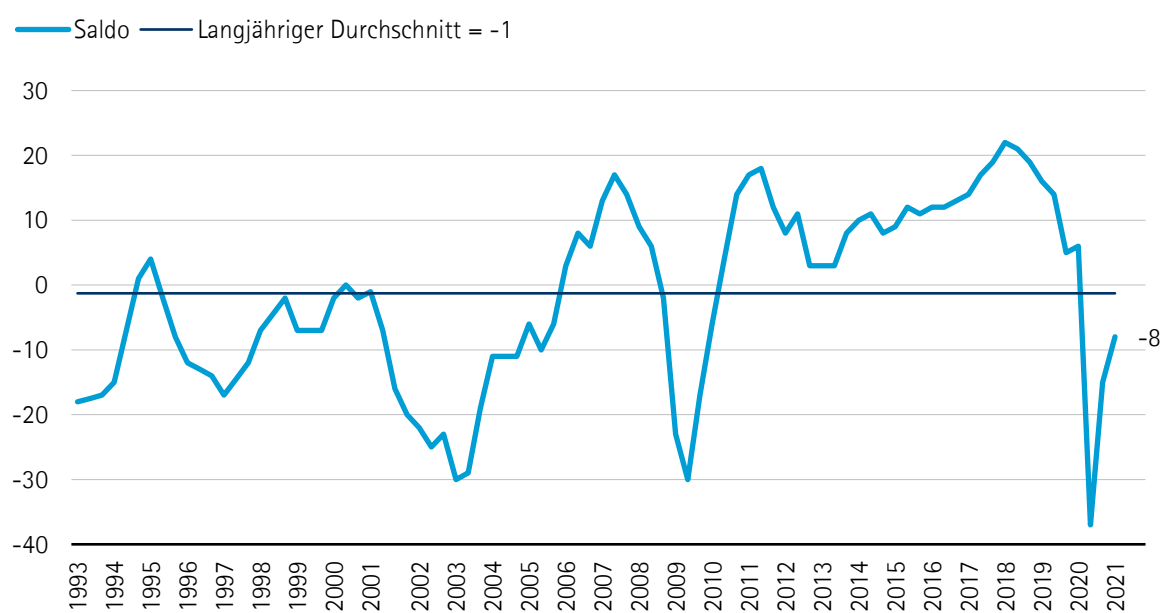


*Frühsommer 2020 geringere Anzahl an Unternehmensantworten aus 40 IHK-Bezirken

Investitionsabsichten; Anteile in Prozent, Saldo in Punkten

	Insgesamt				nach Wirtschaftszweigen				nach Unternehmensgrößenklassen			
	höher	gleich bleibend	geringer	Saldo Deutschland	Saldo Industrie	Saldo Baugewerbe	Saldo Handel	Saldo Dienstleister	Saldo 1-19 Beschäftigte	Saldo 20-199 Beschäftigte	Saldo 200-999 Beschäftigte	Saldo ab 1000 Beschäftigte
Jahresbeginn 2015	26	57	17	9	11	-1	4	11	3	11	13	22
Frühsommer 2015	27	58	15	12	13	3	7	14	6	15	16	23
Herbst 2015	26	59	15	11	11	0	9	13	6	15	15	15
Jahresbeginn 2016	27	58	15	12	12	4	10	13	6	15	17	18
Frühsommer 2016	27	58	15	12	13	8	9	13	6	15	18	22
Herbst 2016	28	57	15	13	12	5	10	14	8	16	15	15
Jahresbeginn 2017	29	56	15	14	14	9	10	16	8	18	17	18
Frühsommer 2017	31	55	14	17	21	14	13	16	10	22	22	24
Herbst 2017	32	55	13	19	24	11	14	19	12	22	26	31
Jahresbeginn 2018	34	54	12	22	27	15	17	21	14	25	30	32
Frühsommer 2018	34	53	13	21	26	18	16	21	14	25	29	32
Herbst 2018	32	55	13	19	22	16	14	20	13	24	26	27
Jahresbeginn 2019	31	54	15	16	16	14	11	17	10	18	21	23
Frühsommer 2019	31	52	17	14	10	17	10	16	9	17	17	16
Herbst 2019	26	53	21	5	-4	5	4	10	4	7	3	1
Jahresbeginn 2020	27	52	21	6	-1	6	5	10	3	8	8	11
Frühsommer 2020	12	39	49	-37	-41	-26	-40	-35	-36	-38	-35	-36
Herbst 2020	19	47	34	-15	-17	-9	-14	-15	-17	-13	-13	-14
Jahresbeginn 2021	22	48	30	-8	-1	-9	-13	-11	-15	-6	3	4

Investitionsabsichten der Unternehmen – in Punkten

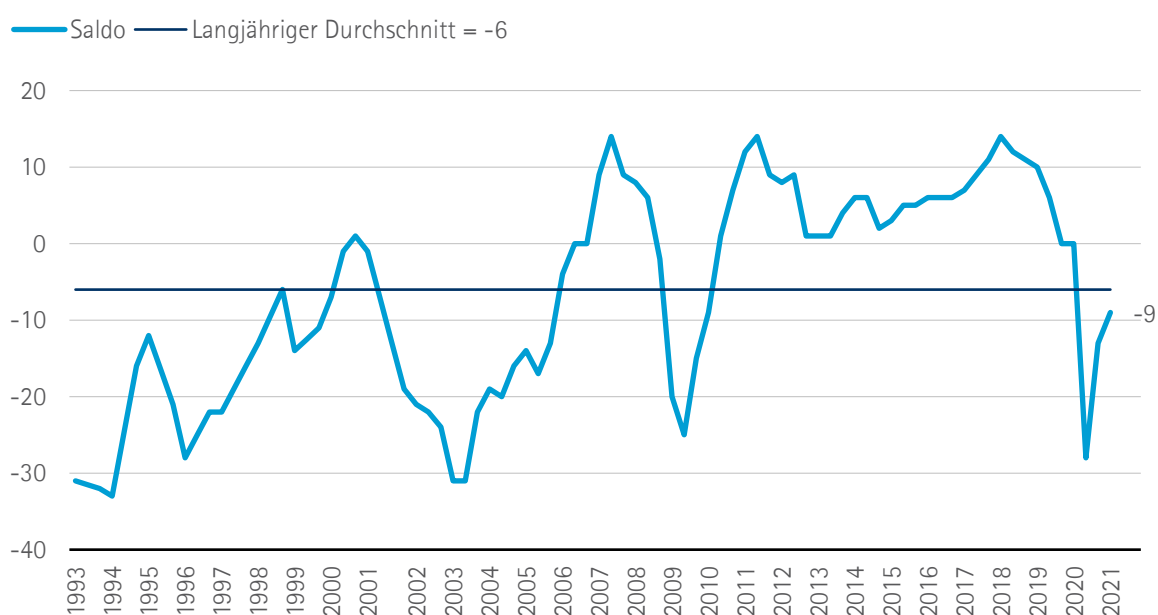


*Frühsommer 2020 geringere Anzahl an Unternehmensantworten aus 40 IHK-Bezirken

Beschäftigungsabsichten; Anteile in Prozent, Saldo in Punkten

	Insgesamt				nach Wirtschaftszweigen				nach Unternehmensgrößenklassen			
	höher	gleich bleibend	geringer	Saldo Deutschland	Saldo Industrie	Saldo Baugewerbe	Saldo Handel	Saldo Dienstleister	Saldo 1-19 Beschäftigte	Saldo 20-199 Beschäftigte	Saldo 200-999 Beschäftigte	Saldo ab 1000 Beschäftigte
Jahresbeginn 2015	17	69	14	3	2	-2	-1	5	2	5	1	-6
Frühsommer 2015	17	71	12	5	3	3	3	6	3	9	3	-7
Herbst 2015	17	71	12	5	2	1	3	7	4	8	4	-4
Jahresbeginn 2016	18	70	12	6	4	4	4	7	5	10	1	-8
Frühsommer 2016	18	70	12	6	4	9	5	8	6	10	1	-6
Herbst 2016	19	68	13	6	5	5	5	6	5	9	1	-5
Jahresbeginn 2017	20	67	13	7	7	9	6	7	6	11	0	-2
Frühsommer 2017	21	67	12	9	12	13	7	8	7	15	7	-1
Herbst 2017	22	67	11	11	16	10	9	9	8	15	10	6
Jahresbeginn 2018	25	64	11	14	21	14	10	12	10	20	14	11
Frühsommer 2018	23	66	11	12	17	15	9	11	8	19	12	5
Herbst 2018	22	67	11	11	15	12	8	9	7	16	8	5
Jahresbeginn 2019	22	66	12	10	10	11	7	11	8	14	6	5
Frühsommer 2019	19	68	13	6	2	11	6	8	5	11	-5	-1
Herbst 2019	17	66	17	0	-10	4	1	3	1	2	-13	-7
Jahresbeginn 2020	17	66	17	0	-10	6	0	5	3	1	-8	-10
Frühsommer 2020	6	60	34	-28	-33	-11	-26	-28	-24	-30	-37	-34
Herbst 2020	11	65	24	-13	-21	-3	-8	-12	-10	-12	-24	-26
Jahresbeginn 2021	13	65	22	-9	-9	-1	-11	-9	-9	-8	-12	-13

Beschäftigungsabsichten der Unternehmen – in Punkten



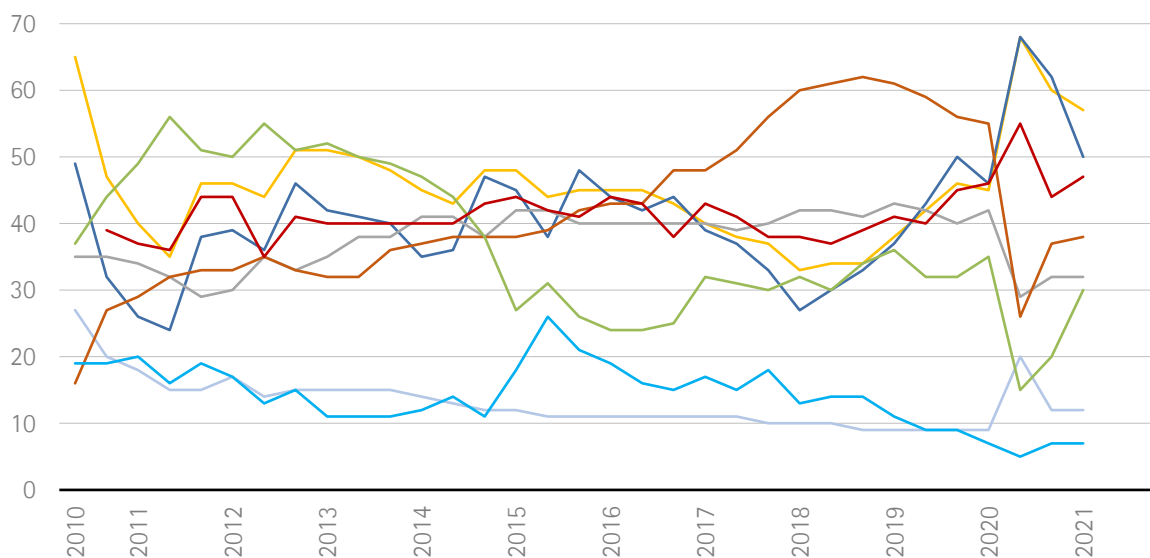
*Frühsommer 2020 geringere Anzahl an Unternehmensantworten aus 40 IHK-Bezirken

Geschäftsrisiken und Investitionsmotive; in Prozent *exportierende Industrieunternehmen

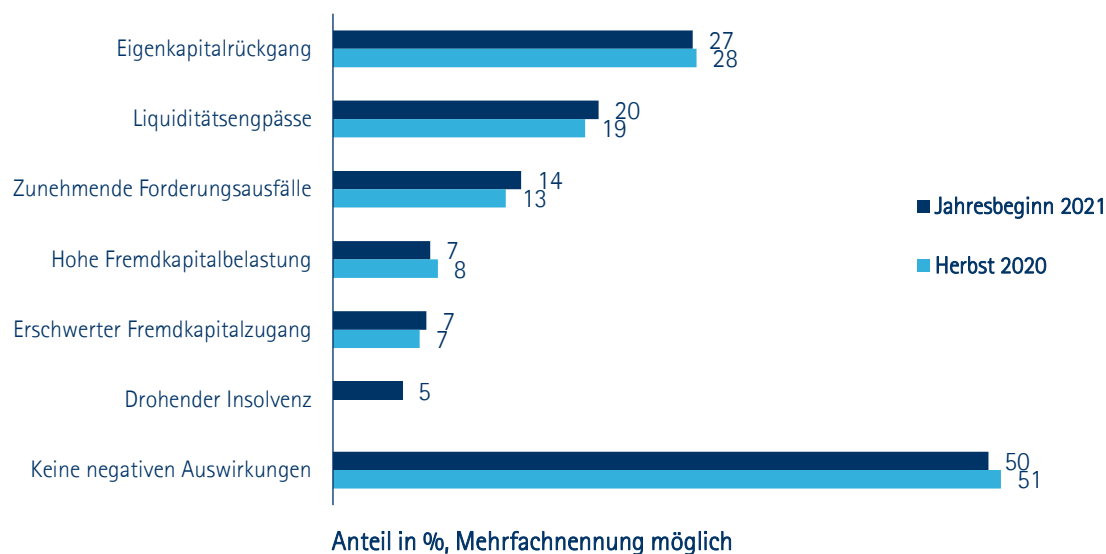
	Geschäftsrisiken								Investitionsmotive				
	Inlandsnachfrage	Auslandsnachfrage*	Finanzierung	Arbeitskosten	Fachkräftemangel	Wechselkurs*	Energie- und Rohstoffpreise	Wirtschaftspolitische Rahmenbedingungen	Rationalisierung	Produktinnovation	Kapazitätsausweitung	Umweltschutz	Ersatzbedarf
Jahresbeginn 2015	48	45	12	42	38	18	27	44	31	30	26	14	66
Frühsommer 2015	44	38	11	42	39	26	31	42	31	30	26	13	66
Herbst 2015	45	48	11	40	42	21	26	41	32	31	27	14	65
Jahresbeginn 2016	45	44	11	40	43	19	24	44	32	31	27	14	66
Frühsommer 2016	45	42	11	40	43	16	24	43	31	31	27	14	66
Herbst 2016	43	44	11	40	48	15	25	38	32	32	28	14	65
Jahresbeginn 2017	40	39	11	40	48	17	32	43	33	33	30	15	67
Frühsommer 2017	38	37	11	39	51	15	31	41	31	32	30	14	66
Herbst 2017	37	33	10	40	56	18	30	38	32	33	32	15	64
Jahresbeginn 2018	33	27	10	42	60	13	32	38	31	33	33	14	65
Frühsommer 2018	34	30	10	42	61	14	30	37	31	32	32	14	64
Herbst 2018	34	33	9	41	62	14	34	39	32	32	32	15	64
Jahresbeginn 2019	38	37	9	43	61	11	36	41	32	32	31	16	65
Frühsommer 2019	42	43	9	42	59	9	32	40	31	33	30	16	64
Herbst 2019	46	50	9	40	56	9	32	45	32	32	26	19	65
Jahresbeginn 2020	45	46	9	42	55	7	35	46	32	33	26	20	65
Frühsommer 2020	68	68	20	29	26	5	15	55	-	-	-	-	-
Herbst 2020	60	62	12	32	37	7	20	44	34	32	22	18	65
Jahresbeginn 2021	57	50	12	32	38	7	30	47	33	32	23	21	64

Geschäftsrisiken - in Prozent; Mehrfachnennungen möglich; *Export-Industrie

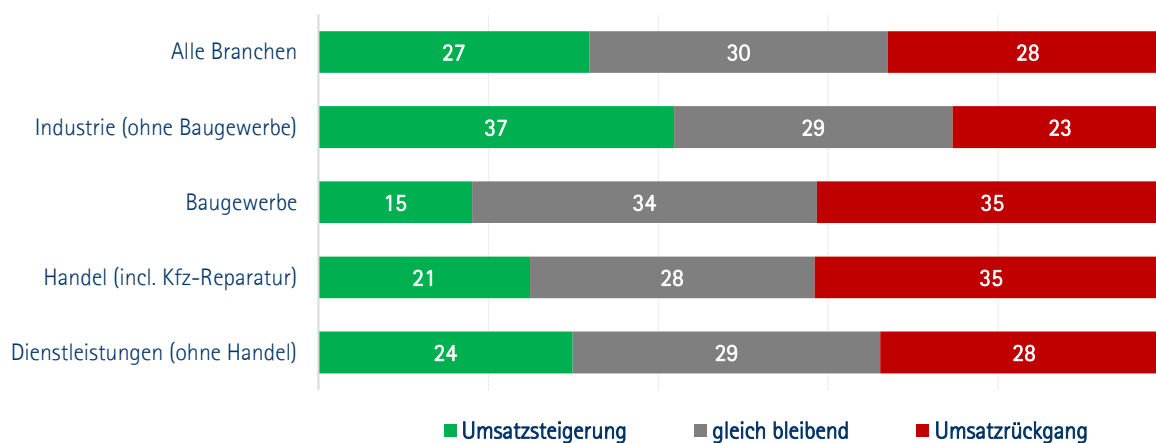
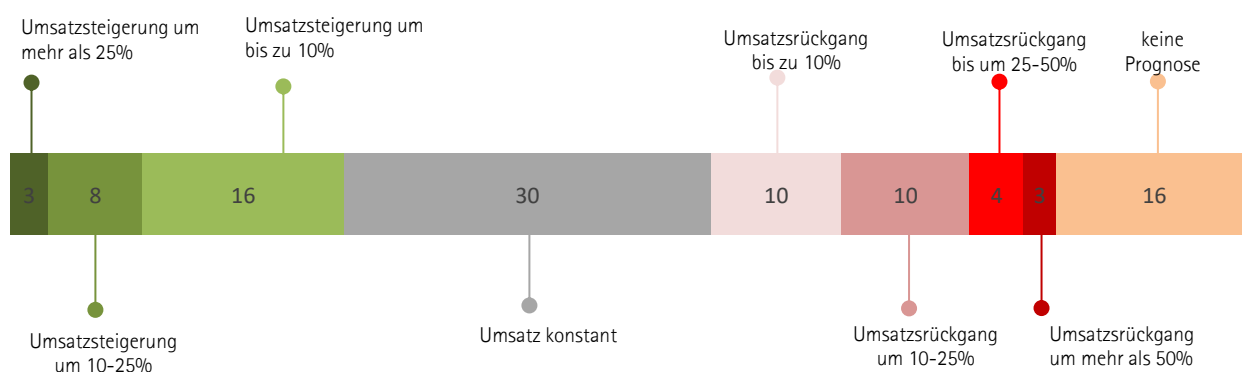
- Inlandsnachfrage
- Finanzierung
- Fachkräftemangel
- Energie- und Rohstoffpreise
- Auslandsnachfrage*
- Arbeitskosten
- Wechselkurs*
- Wirtschaftspolitische Rahmenbedingungen



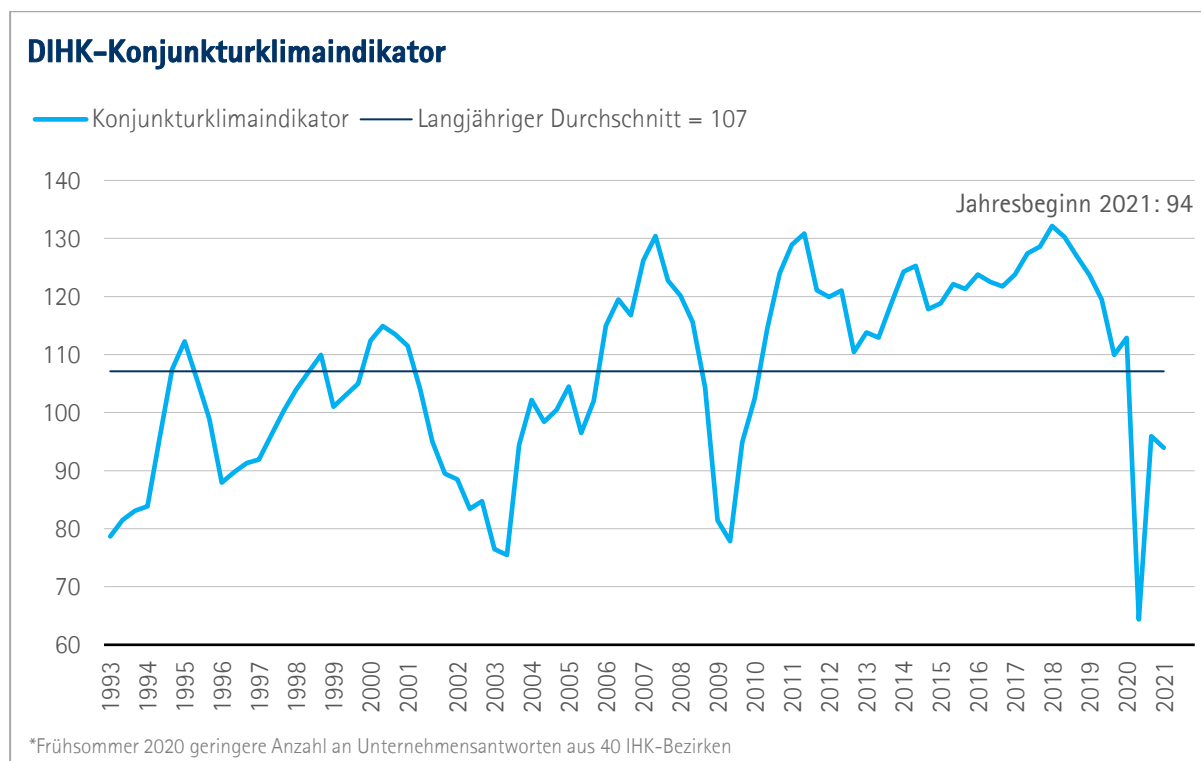
Die aktuelle Finanzlage der Unternehmen ist geprägt von ...



Erwartete Umsatzentwicklung 2021



DIHK-Konjunkturklimaindikator



DIHK-Konjunkturklimaindikator

(geometrisches Mittel aus Geschäftslage und Geschäftserwartungen)

	Industrie	Bau	Handel	Dienstleister	Gesamt
Jahresbeginn 2019	123,1	133,9	115,6	125,1	123,7
Frühsommer 2019	116,3	134,1	114,4	121,1	119,5
Herbst 2019	99,3	125,1	106,5	114,4	110,0
Jahresbeginn 2020	105,0	124,2	108,1	116,6	112,9
Frühsommer 2020	66,2	89,8	62,4	60,7	64,4
Herbst 2020	97,2	107,3	96,1	93,4	96,0
Jahresbeginn 2021	107,0	104,8	84,4	88,0	94,0

Konjunktur im Norden

Bremen, Hamburg, Niedersachsen, Schleswig-Holstein; Saldo in Punkten; *Industrieunternehmen

	Geschäftslage	Geschäfts- erwartungen	Export- erwartungen*	Investitions- absichten	Beschäftigungs- absichten
Jahresbeginn 2014	26	11	22	5	3
Frühsommer 2014	26	13	19	9	6
Herbst 2014	22	0	15	4	-1
Jahresbeginn 2015	26	2	16	5	0
Frühsommer 2015	22	6	17	6	2
Herbst 2015	26	2	13	7	3
Jahresbeginn 2016	29	3	17	7	3
Frühsommer 2016	23	7	21	7	4
Herbst 2016	22	-1	10	5	1
Jahresbeginn 2017	25	0	13	6	2
Frühsommer 2017	26	6	17	9	2
Herbst 2017	33	6	19	13	6
Jahresbeginn 2018	37	13	23	15	10
Frühsommer 2018	32	11	20	15	8
Herbst 2018	31	3	13	13	7
Jahresbeginn 2019	33	-1	9	11	8
Frühsommer 2019	25	-1	0	8	5
Herbst 2019	18	-16	-14	2	-3
Jahresbeginn 2020	23	-8	-1	6	0
Frühsommer 2020	-29	-68	-64	-46	-31
Herbst 2020	-7	-18	-11	-19	-14
Jahresbeginn 2021	-2	-19	-1	-10	-11

Bremen, Hamburg, Niedersachsen, Schleswig-Holstein;
in Prozent; Mehrfachnennungen möglich; *Industrieunternehmen

	Geschäftsrisiken								Investitionsmotive				
	Inlandsnachfrage	Auslandsnachfrage*	Finanzierung	Arbeitskosten	Fachkräftemangel	Wechselkurs*	Energie- und Roh- stoffpreise	Wirtschaftspolitische Rahmenbedingungen	Rationalisierung	Produktinnovation	Kapazitätsausweitung	Umweltschutz	Ersatzbedarf
Jahresbeginn 2016	42	34	10	34	40	15	19	46	31	29	25	9	61
Frühsommer 2016	41	33	10	36	40	14	20	45	30	29	25	9	62
Herbst 2016	41	30	11	34	45	12	21	31	29	29	25	8	62
Jahresbeginn 2017	38	30	10	35	44	15	27	44	32	28	24	9	65
Frühsommer 2017	36	26	10	34	48	13	26	45	30	28	26	8	63
Herbst 2017	37	25	10	37	52	17	25	42	29	30	29	9	59
Jahresbeginn 2018	33	21	10	39	56	12	26	42	30	31	30	10	62
Frühsommer 2018	33	20	9	39	58	11	24	44	30	31	28	10	61
Herbst 2018	34	26	9	38	61	12	28	44	30	30	30	10	59
Jahresbeginn 2019	36	28	8	40	61	10	28	44	30	30	32	12	61
Frühsommer 2019	39	30	9	40	60	9	26	45	29	31	30	13	59
Herbst 2019	44	36	8	38	58	9	25	49	30	32	25	16	60
Jahresbeginn 2020	41	30	9	39	56	7	30	49	30	33	26	15	60
Frühsommer 2020	67	46	20	28	30	5	14	59	-	-	-	-	-
Herbst 2020	59	45	11	31	39	7	17	53	32	32	23	15	59
Jahresbeginn 2021	56	34	11	31	39	8	25	56	31	31	23	18	59

Konjunktur im Osten

Berlin, Brandenburg, Mecklenburg-Vorpommern, Sachsen, Sachsen-Anhalt, Thüringen;
Saldo in Punkten; *Industrieunternehmen

	Geschäftslage	Geschäfts- erwartungen	Export- erwartungen*	Investitions- absichten	Beschäftigungs- absichten
Jahresbeginn 2014	35	10	21	8	4
Frühsommer 2014	35	14	19	7	5
Herbst 2014	34	2	8	11	1
Jahresbeginn 2015	34	0	8	8	-1
Frühsommer 2015	32	10	12	12	1
Herbst 2015	39	6	11	15	4
Jahresbeginn 2016	42	7	15	15	3
Frühsommer 2016	37	12	8	17	9
Herbst 2016	42	9	10	16	6
Jahresbeginn 2017	44	9	14	18	6
Frühsommer 2017	43	17	15	21	10
Herbst 2017	49	12	19	22	11
Jahresbeginn 2018	51	14	22	23	13
Frühsommer 2018	46	17	16	26	12
Herbst 2018	51	10	13	23	9
Jahresbeginn 2019	50	7	12	20	11
Frühsommer 2019	43	9	7	21	8
Herbst 2019	41	-4	-5	11	2
Jahresbeginn 2020	40	-2	2	13	3
Frühsommer 2020	-23	-59	-54	-9	-26
Herbst 2020	7	-10	-10	-5	-9
Jahresbeginn 2021	-2	-16	0	-3	-5

Berlin, Brandenburg, Mecklenburg-Vorpommern, Sachsen, Sachsen-Anhalt, Thüringen;
in Prozent; Mehrfachnennungen möglich *Industrieunternehmen

	Geschäftsrisiken								Investitionsmotive				
	Inlandsnachfrage	Auslandsnachfrage*	Finanzierung	Arbeitskosten	Fachkräftemangel	Wechselkurs*	Energie- und Roh- stoffpreise	Wirtschaftspolitische Rahmenbedingungen	Rationalisierung	Produktinnovation	Kapazitätsausweitung	Umweltschutz	Ersatzbedarf
Jahresbeginn 2016	42	27	12	44	45	12	29	46	28	27	27	11	70
Frühsommer 2016	41	26	12	42	46	8	28	46	26	28	29	11	70
Herbst 2016	40	23	12	43	53	9	28	45	26	29	29	11	70
Jahresbeginn 2017	38	24	12	44	50	10	34	45	32	35	35	18	73
Frühsommer 2017	36	21	11	44	54	9	35	41	26	30	30	11	67
Herbst 2017	32	21	10	45	59	8	34	40	26	30	31	11	70
Jahresbeginn 2018	31	17	10	45	61	7	37	41	27	30	33	11	69
Frühsommer 2018	31	17	10	46	63	7	35	39	27	31	34	13	65
Herbst 2018	28	20	10	46	63	7	38	38	27	29	32	11	68
Jahresbeginn 2019	35	20	10	48	61	5	40	41	29	31	31	13	69
Frühsommer 2019	36	25	10	47	62	5	34	40	26	29	32	13	69
Herbst 2019	39	27	10	46	59	5	38	46	29	29	27	16	69
Jahresbeginn 2020	38	26	9	48	57	4	43	47	30	30	28	16	69
Frühsommer 2020	67	39	30	39	27	5	16	62	-	-	-	-	-
Herbst 2020	52	36	12	36	43	5	27	46	29	29	25	15	70
Jahresbeginn 2021	52	30	13	37	43	5	38	50	29	30	25	17	68

Konjunktur im Süden

Baden-Württemberg, Bayern; Saldo in Punkten; *Industrieunternehmen					
	Geschäftslage	Geschäfts- erwartungen	Export- erwartungen*	Investitions- absichten	Beschäftigungs- absichten
Jahresbeginn 2014	39	22	36	15	8
Frühsommer 2014	39	23	32	17	9
Herbst 2014	37	11	18	15	4
Jahresbeginn 2015	38	12	22	16	5
Frühsommer 2015	38	19	28	19	6
Herbst 2015	42	14	21	16	6
Jahresbeginn 2016	44	16	25	17	7
Frühsommer 2016	41	17	22	18	6
Herbst 2016	45	13	22	18	5
Jahresbeginn 2017	47	17	32	19	9
Frühsommer 2017	48	22	32	21	10
Herbst 2017	52	18	31	25	10
Jahresbeginn 2018	55	22	37	27	14
Frühsommer 2018	52	22	32	27	13
Herbst 2018	53	14	22	24	10
Jahresbeginn 2019	50	11	20	19	9
Frühsommer 2019	43	8	6	16	4
Herbst 2019	35	-5	-11	6	-4
Jahresbeginn 2020	35	1	3	6	-4
Frühsommer 2020	-26	-21	-	-32	-32
Herbst 2020	3	-2	10	-11	-16
Jahresbeginn 2021	-5	-5	16	-5	-13

Baden-Württemberg, Bayern; in Prozent; Mehrfachnennungen möglich *Industrieunternehmen													
	Geschäftsrisiken								Investitionsmotive				
	Inlandsnachfrage	Auslandsnachfrage*	Finanzierung	Arbeitskosten	Fachkräftemangel	Wechselkurs*	Energie- und Roh- stoffpreise	Wirtschaftspolitische Rahmenbedingungen	Rationalisierung	Produktinnovation	Kapazitätsausweitung	Umweltschutz	Ersatzbedarf
Jahresbeginn 2016	45	37	10	43	49	18	25	41	34	34	27	22	69
Frühsommer 2016	45	37	10	44	50	14	25	40	33	34	26	22	68
Herbst 2016	44	37	10	43	53	12	25	42	34	35	28	22	69
Jahresbeginn 2017	42	32	10	42	53	14	34	42	34	35	29	21	69
Frühsommer 2017	39	31	10	42	57	12	34	39	34	35	30	22	69
Herbst 2017	38	26	9	43	62	15	33	34	35	36	31	23	67
Jahresbeginn 2018	34	22	9	45	65	12	35	32	34	35	34	22	67
Frühsommer 2018	34	26	9	45	66	11	32	32	33	35	32	21	67
Herbst 2018	35	27	8	45	67	11	37	35	35	35	32	23	68
Jahresbeginn 2019	40	31	8	44	66	10	39	36	35	34	30	24	66
Frühsommer 2019	44	36	8	45	63	7	35	36	34	35	28	24	67
Herbst 2019	51	42	9	43	57	7	35	41	35	34	24	27	67
Jahresbeginn 2020	50	39	8	43	55	5	37	42	36	35	23	29	69
Frühsommer 2020**	-	-	-	-	-	-	-	-	-	-	-	-	-
Herbst 2020	64	51	11	35	39	6	22	37	35	34	20	26	69
Jahresbeginn 2021	59	41	12	33	39	5	32	41	36	33	22	28	67

** Keine Ergebnisse für Frühsommer 2020

Konjunktur im Westen

Hessen, Nordrhein-Westfalen, Rheinland-Pfalz, Saarland; Saldo in Punkten; *Industrieunternehmen					
	Geschäftslage	Geschäfts- erwartungen	Export- erwartungen*	Investitions- absichten	Beschäftigungs- absichten
Jahresbeginn 2014	27	19	28	8	6
Frühsommer 2014	31	16	21	7	6
Herbst 2014	27	7	13	3	3
Jahresbeginn 2015	28	8	15	6	4
Frühsommer 2015	31	13	17	9	6
Herbst 2015	32	10	14	7	6
Jahresbeginn 2016	34	13	17	8	8
Frühsommer 2016	33	11	11	9	6
Herbst 2016	32	10	12	10	8
Jahresbeginn 2017	34	13	18	12	9
Frühsommer 2017	36	15	18	15	11
Herbst 2017	42	14	22	16	13
Jahresbeginn 2018	45	18	30	19	17
Frühsommer 2018	44	15	18	18	14
Herbst 2018	43	11	14	17	13
Jahresbeginn 2019	40	6	7	13	11
Frühsommer 2019	33	5	-3	12	8
Herbst 2019	26	-6	-13	3	2
Jahresbeginn 2020	25	-2	-3	4	2
Frühsommer 2020	-25	-40	-54	-37	-24
Herbst 2020	-5	-4	-16	-19	-12
Jahresbeginn 2021	-3	-6	7	-12	-7

Hessen, Nordrhein-Westfalen, Rheinland-Pfalz, Saarland; Saldo in Prozent; Mehrfachnennungen möglich; *Industrieunternehmen													
	Geschäftsrisiken								Investitionsmotive				
	Inlandsnachfrage	Auslandsnachfrage*	Finanzierung	Arbeitskosten	Fachkräftemangel	Wechselkurs*	Energie- und Roh- stoffpreise	Wirtschaftspolitische Rahmenbedingungen	Rationalisierung	Produktinnovation	Kapazitätsausweitung	Umweltschutz	Ersatzbedarf
Jahresbeginn 2016	47	39	12	37	38	15	23	46	32	32	30	10	62
Frühsommer 2016	49	37	11	37	38	13	22	45	31	31	29	10	63
Herbst 2016	46	38	11	37	42	13	24	35	33	31	30	10	61
Jahresbeginn 2017	42	34	11	38	44	15	31	43	32	33	31	10	62
Frühsommer 2017	40	34	11	36	45	13	30	40	29	32	32	10	62
Herbst 2017	38	29	11	37	52	15	28	38	32	34	33	12	60
Jahresbeginn 2018	34	23	10	40	56	11	30	39	31	33	34	11	61
Frühsommer 2018	36	26	11	38	57	12	28	38	31	32	33	10	62
Herbst 2018	35	28	9	37	59	12	32	40	33	32	34	12	60
Jahresbeginn 2019	39	33	10	40	57	9	34	43	32	33	32	13	62
Frühsommer 2019	44	37	10	38	55	8	31	42	32	33	30	13	61
Herbst 2019	46	43	9	36	53	7	28	47	33	31	27	15	63
Jahresbeginn 2020	46	39	9	38	52	5	33	46	32	31	27	17	63
Frühsommer 2020	68	58	19	27	24	4	15	51	-	-	-	-	-
Herbst 2020	62	53	13	29	33	5	17	45	35	31	22	15	62
Jahresbeginn 2021	58	42	12	29	35	5	27	48	34	31	23	17	63

Konjunkturumfragen der IHKs

Die regionalen Konjunkturumfragen der 79 Industrie- und Handelskammern können Sie im Internet über www.dihk.de/konjunktur abrufen.



Fragen des DIHK zur wirtschaftlichen Situation zu Jahresbeginn 2021

Wie beurteilen Sie die gegenwärtige Lage Ihres Unternehmens?

- gute Geschäftslage
- befriedigende Geschäftslage
- schlechte Geschäftslage

Unsere aktuelle Finanzlage ist wesentlich geprägt von (Mehrfachantworten sind möglich):

- Liquiditätsengpässen
- Drohender Insolvenz
- Eigenkapitalrückgang
- Erschwerter Fremdkapitalzugang
- Hohe Fremdkapitalbelastung
- Zunehmende Forderungsausfälle
- Keine negativen Auswirkungen

Vertriebt Ihr Unternehmen Produkte mit Hilfe von digitalen Vertriebskanälen (z.B. Onlineshops, Plattformen)

- ja, und zwar Umsatzanteil ...% (2020)
- nein, überhaupt nicht

Mit welcher Entwicklung rechnen Sie für Ihr Unternehmen in den kommenden 12 Monaten?

- bessere Geschäftslage
- gleichbleibende Geschäftslage
- schlechtere Geschäftslage

Unser Umsatz wird im Jahr 2021 im Vergleich zu 2020 voraussichtlich

- um mehr als 25 % steigen
- zwischen 10 und bis zu 25 % steigen
- bis zu 10 % steigen
- ungefähr konstant bleiben
- bis zu 10 % sinken
- zwischen 10 % und 25 % sinken
- zwischen 25 % und 50 % sinken
- um mehr als 50 % sinken
- Keine Prognose möglich

Wo sehen Sie die größten Risiken bei der wirtschaftlichen Entwicklung Ihres Unternehmens in den kommenden 12 Monaten? (Mehrfachantworten sind möglich)

- Inlandsnachfrage
- Auslandsnachfrage
- Finanzierung
- Arbeitskosten
- Fachkräftemangel
- Wechselkurs
- Energie- und Rohstoffpreise
- Wirtschaftspolitische Rahmenbedingungen

Mit welcher Entwicklung der Exporte rechnen Sie für Ihr Unternehmen in den kommenden 12 Monaten?

- höhere Exporte
- gleichbleibende Exporte
- geringere Exporte

Wie werden sich die Ausgaben Ihres Unternehmens für Investitionen im Inland in den kommenden 12 Monaten voraussichtlich entwickeln?

- höhere Ausgaben
- gleichbleibende Ausgaben
- geringere Ausgaben

Welche sind die Hauptmotive, die Ihr Unternehmen seinen geplanten Investitionen im Inland für die kommenden 12 Monate zugrunde legt? (Mehrfachantworten sind möglich)

- Rationalisierung
- Produktinnovation
- Kapazitätsausweitung
- Umweltschutz
- Ersatzbedarf

Wie wird sich die Beschäftigtenzahl Ihres Unternehmens im Inland in den kommenden 12 Monaten voraussichtlich entwickeln?

- höhere Beschäftigtenzahl
- gleichbleibende Beschäftigtenzahl
- geringere Beschäftigtenzahl

Methodik

Grundlage für die DIHK-Ergebnisse sind Befragungen der Unternehmen durch insgesamt 79 IHKs. Zu Jahresbeginn 2021 haben die IHKs rund **30.000 Antworten** ausgewertet. Die regionalen Auswertungen der IHKs können Sie auch im Internet unter www.dihk.de/konjunktur abrufen.

Die Unterscheidung der Unternehmenseinschätzungen nach **Regionen** ist auch ein besonderes Merkmal der DIHK-Umfrage. Dabei werden dem Norden die Bundesländer Bremen, Hamburg, Niedersachsen und Schleswig-Holstein, dem Westen die Bundesländer Hessen, Nordrhein-Westfalen, Rheinland-Pfalz und das Saarland, dem Osten Berlin, Brandenburg, Mecklenburg-Vorpommern, Sachsen, Sachsen-Anhalt und Thüringen sowie dem Süden die Bundesländer Baden-Württemberg und Bayern zugerechnet.

Nach **Wirtschaftszweigen** verteilen sich die Antworten auf die Industrie (26 Prozent), die Bauwirtschaft (sechs Prozent), den Handel (22 Prozent) und die Dienstleister (46 Prozent). Die Einteilung der Wirtschaftszweige in der DIHK-Konjunkturumfrage basiert entsprechend der amtlichen Statistik auf der WZ 2008.

Nach **Unternehmensgrößenklassen** teilen sich die Antworten folgendermaßen auf: 40 Prozent Unternehmen mit bis zu neun Beschäftigten, 14 Prozent Unternehmen mit zehn bis 19 Beschäftigten, 37 Prozent Unternehmen mit 20 bis 199 Beschäftigten, sechs Prozent Unternehmen mit 200 bis 499 Beschäftigten, ein Prozent Unternehmen mit 500 bis 999 Beschäftigten, zwei Prozent Unternehmen mit mehr als 1.000 Beschäftigten.

Die IHKs gestalten ihre Stichprobe so aus, dass ein repräsentatives Stimmungsbild der gewerblichen Wirtschaft vor Ort abgebildet ist (branchen-, regionen- sowie unternehmensgrößenbezogen geschichtete Stichprobe). Die Aggregation auf Bundesebene erfolgt über eine regionale und branchenbezogene **Gewichtung**. Die Antworten der regelmäßigen Konjunkturfragen (siehe Fragebogen) von Betriebsstätten mit mehr als 500 Beschäftigten sind mit dem Faktor 2 und die Antworten von Betriebsstätten mit mehr als 1.000 Beschäftigten mit dem Faktor 3 gewichtet. Bei den Geschäftsrisiken wird auf die Gewichtung nach Größenklassen verzichtet. Bei Zusatzfragen wird die Größenklassen-Gewichtung dann unterlassen, wenn der ungewichtete Anteil der Unternehmen aussagekräftiger ist.

Bei der Frage nach den Geschäftsrisiken können die Unternehmen zu der Antwortoption „Wirtschaftspolitische Rahmenbedingungen“ einen Freitext verfassen. In der aktuellen Umfrage lagen rund 7.000 Freitextantworten vor. Diese wurden anhand der genannten Begriffe und behandelten Themen möglichst trennscharf kategorisiert. Die häufigsten Antworten sind als Wortwolke dargestellt. Je größer ein Begriff ist, desto höher ist die Anzahl der Freitextantworten zu diesem Thema.

Der IHK-Konjunkturklimaindikator wird als geometrisches Mittel der Lage- und Erwartungssalden berechnet. Der Indikator hat demnach folgende mathematische Form: $\sqrt{(L_1 - L_3 + 100) * (E_1 - E_3 + 100)}$, wobei L_1 den Anteil der Unternehmen mit guter Lageeinschätzung darstellt, L_3 den Anteil der Unternehmen mit schlechter Lageeinschätzung, E_1 den Anteil der Unternehmen mit besseren Geschäftserwartungen und E_3 den Anteil der Unternehmen mit schlechteren Erwartungen.

Auf Grund der Corona-Krise haben sich an der Umfrage im Frühsommer 2020 (Befragungszeitraum März/April 2020) nicht alle IHKs in Deutschland beteiligt. Insgesamt sind etwas mehr als 17.000 Unternehmensantworten aus 40 IHK-Bezirken eingeflossen.

Die Herbst-Umfrage hat von **Mitte Dezember 2020 bis Mitte Januar 2021** stattgefunden.

Impressum

Herausgeber und Copyright

© Deutscher Industrie- und Handelskammertag e.V. (DIHK) | Berlin | Brüssel

Alle Rechte liegen beim Herausgeber. Ein Nachdruck – auch auszugsweise – ist nur mit ausdrücklicher Genehmigung des Herausgebers gestattet.

DIHK Berlin

Postanschrift: 11052 Berlin | Hausanschrift: Breite Straße 29 | Berlin-Mitte Telefon: 030 20308-0 | Telefax: 030 20308-1000

DIHK Brüssel

Hausanschrift: 19 A-D, Avenue des Arts | B-1000 Bruxelles Telefon: +32-2-286-1611 | Telefax: +32-2-286-1605

@ info@dihk.de

www.dihk.de

Facebook

www.facebook.com/DIHKBerlin

Twitter

http://twitter.com/DIHK_News

Redaktion

Melanie Vogelbach, Simon Litsche, Kevin Heidenreich, Dr. Kathrin Andrae, Dr. Stefan Hardege, Carolin Herweg, Dr. Susanne Gewinnus

Grafik

Friedemann Encke, Sebastian Titze, DIHK

Stand

Februar 2021